



Ministerie van Infrastructuur
en Waterstaat

E-book

Participatieve Waarde Evaluatie (PWE)

#2

Inhoud

Inleiding	3
Wat is een Participatieve Waarde Evaluatie?	4
Waar kan je een PWE-raadpleging altijd voor gebruiken?	8
Hoe doe je een PWE? En wat voor soort PWE's zijn er?	12
Bij welke vraagstukken is een PWE wel en niet geschikt?	21
Combineren van een PWE met offline participatiemethoden	25
Bronvermelding en meer lezen	27
Over dit e-book	29



Inleiding

De Participatieve Waarde Evaluatie (PWE) is een participatiemethode die steeds vaker wordt ingezet onder andere door ministeries, provincies, gemeenten en de Tweede Kamer. Deze participatiemethode is vanaf 2017 ontwikkeld aan de TU Delft. Een raadpleging volgens de PWE-methode stelt beleidsmakers en politici in staat om de waarden, principes en voorkeuren van grote groepen inwoners te achterhalen. Tegelijkertijd is de PWE-raadpleging een goede manier om inwoners en belanghebbenden te betrekken bij besluitvorming. De essentie van een PWE-raadpleging is dat inwoners het beleidsdilemma ervaren in een online omgeving. Vervolgens geven ze een advies aan beleidsmakers of de bestuurder. Door mee te doen aan de raadpleging begrijpen inwoners beter de complexiteit van de beleidskeuze. En de resultaten stellen beleidsmakers en bestuurders in staat om hun keuzes beter aan te sluiten op voorkeuren, waarden en zorgen van inwoners.

Dit e-book beantwoordt de volgende vragen:

- [Wat is een PWE?](#)
- [Voor welke doelen kan je een PWE gebruiken? En wat levert het je op?](#)
- [Welke stappen doorloop je? Wat zijn de kosten en het tijdspad?](#)
- [Wanneer gebruik je een PWE in de beleidsvorming? En wanneer niet?](#)

Participatie is altijd maatwerk. Naast de Participatieve Waarde Evaluatie bestaan er meer participatiemethoden die ingezet kunnen worden voor verschillende participatiedoelinden.

Wat is een Participatieve Waarde Evaluatie?

In vogelvlucht: wat is een PWE?

Er zijn veel verschillende participatievormen. Soms zie je door de bomen het bos niet meer. Wat is een PWE en waarmee onderscheidt een PWE zich ten opzichte van andere participatievormen?

De PWE is een online participatievorm en bij uitstek geschikt om een zogenoemd 'maxi publiek' te betrekken. Een maxi publiek houdt in: een grote groep mensen waarbij de diversiteit vrij hoog is. Met een PWE achterhaal je de waarden, principes, voorkeuren en zorgen van een grote, diverse en representatieve groep inwoners.

De essentie van een PWE-raadpleging is dat inwoners 20 minuten op de stoel van een beleidsmaker, bestuurder of politicus plaatsnemen en het beleidsdilemma ervaren. In een PWE-raadpleging ervaren deelnemers het keuzevraagstuk van een overheid in een online omgeving. Ze zien de beleidsopties die een beleidsmaker of bestuurder overweegt en de beperkingen die er zijn. Deelnemers beantwoorden de vraag wat zij zouden adviseren als zij in de schoenen van een beleidsmaker, bestuurder of politicus zouden staan en ze motiveren hun advies. Nadat zij hun advies

hebben gegeven beantwoorden deelnemers open vragen waarin zij eigen ideeën kunnen aandragen en zorgen en kansen kunnen noemen (zie figuur 1).

Bekijk in drie minuten hoe de Participatieve Waarde Evaluatie beslissingen helpt verbeteren



Wat is de kracht van de PWE?

Het overkoepelende idee van een PWE-raadpleging is om 'de tekentafel' en 'de keukentafel' met elkaar te verbinden. Enerzijds zien duizenden inwoners (de keukentafel) welke afwegingen de beleidsmakers moeten maken. Vanuit dit perspectief laten zij in hun advies weten aan de beleidsmakers wat zij het meest belangrijk vinden. Na het deelnemen aan een PWE-raadpleging begrijpen zij de situatie van de beleidsmaker beter. Anderzijds krijgen beleidsmakers (de tekentafel) overzichtelijke adviezen vanuit duizenden keukentafels. Een PWE-raadpleging stelt beleidsmakers in staat om hun keuzes zo goed mogelijk te laten aansluiten bij de waarden, voorkeuren en zorgen van inwoners.

In een PWE zitten inwoners 20 minuten op de stoel van een politicus, bestuurder of beleidsmaker



Figuur 1

De onderscheidende kracht van een PWE ten opzichte van andere participatiemethodes zit in een unieke combinatie van drie samenhangende elementen.

1) De hoge bruikbaarheid van inzichten uit een PWE verbetert de kwaliteit van beleid:

Het onderscheidende kenmerk van een PWE-raadpleging is dat het keuzevraagstuk dat deelnemers ervaren aansluit op de realiteit van de beleidsmaker. Dat levert een sterke verbinding op tussen de uitkomsten van de raadpleging en het keuzevraagstuk. Op die manier vergroot een PWE de bruikbaarheid van inzichten voor beleidsmakers aanmerkelijk. Een

opiniepeiling geeft daarentegen een overzicht van de mate waarin inwoners het (on)eens zijn met stellingen of maatregelen. Het is dan de vraag hoe je deze uitkomsten moet omzetten in beleid, want beleid maken is complexer dan het beantwoorden van stellingen. In een PWE ervaren deelnemers net als de beleidsmaker keuzepijn. Ze ervaren dat niet alles, overal, tegelijkertijd kan en dat er beperkingen zijn zoals een budget. Een PWE levert daardoor inzichten op die je niet of moeilijk met andere methoden kan genereren. Hoe beoordelen inwoners (effecten van) beleids-opties in samenhang en binnen beperkingen (*'ik vind dit belangrijk, maar als*

ik moet kiezen vind ik dat nog belangrijker')?

Hoe prioriteren zij publieke waarden rond een bepaald thema? Wat zijn de gemeenschappelijke waarden die verschillende groepen burgers binden? Wat is het waardensysteem van inwoners dat bepaalde voorkeuren kan verklaren? Wat is de maatschappelijke meerwaarde van één of meerdere beleidsopties? Deze inzichten kunnen beleidsmakers gebruiken om beleid beter af te stemmen op waarden, voorkeuren en zorgen van inwoners. Het beleid wordt daarmee 'burgergericht'.

2) Je betreft een grote, diverse en representatieve groep burgers bij beleidskeuzes:

Een PWE voorziet in de participatiebehoefte van een grote en diverse groep inwoners. Vele PWE-raadplegingen hebben hoge deelnemersaantallen (bijvoorbeeld meer dan 11.000 deelnemers aan de [Lelylijraadpleging](#)). De tevredenheid van deelnemers over het instrument is ook hoog. Het grote aantal deelnemers is het belangrijkste verschil met methoden zoals een bewonersavond, een *world café* of een burgerforum waar maar een beperkt aantal burgers aan mee (kan) doen. De PWE's die onder andere voor het ministerie van Infrastructuur en Waterstaat zijn uitgevoerd geven representatieve uitkomsten voor inwoners van Nederland.

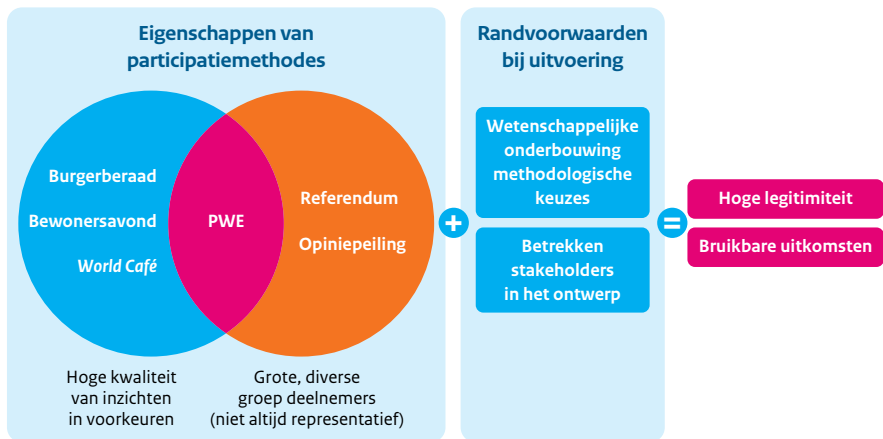
3) De legitimiteit van een PWE is hoog. Het wordt geaccepteerd als er besluiten worden genomen op basis van een PWE:

Bestuurders, beleidsmakers, burgers en andere stakeholders ervaren het als legitiem als er op basis van een PWE besluiten worden genomen. Methoden als een referendum of een opiniepeiling worstelen vaak met hun legitimiteit doordat de vraagstelling niet de complexiteit dekt van het besluit dat de beleidsmaker daadwerkelijk moet nemen. Er worden daardoor relatief snel vragen gesteld bij de bruikbaarheid en de zeggingskracht van de resultaten. De legitimiteit van intensieve participatiemethoden zoals een burgerforum of een bewonersavond staat vaak ter discussie, omdat er wordt getwijfeld of de adviezen van een *kleine* groep burgers wel als basis kan worden gebruikt voor besluitvorming voor een *grote* groep. De twijfels worden nog groter als er ook kanttekeningen kunnen worden geplaatst bij de *representativiteit* van de groep participerende inwoners. De ervaring leert dat een PWE niet of nauwelijks te maken heeft met deze legitimiteitsproblemen.

De legitimiteit van de PWE wordt verder vergroot door de wetenschappelijke onderbouwing van de methode en doordat stakeholders sterk worden betrokken in het ontwerpen van de raadpleging.

Samenvattend:

- In tegenstelling tot een opiniepeiling of een referendum probeer je in een PWE de complexiteit van het beleidsvraagstuk zo goed mogelijk te verwerken.
- Het aantal deelnemers in een PWE is veel groter dan bij een burgerforum of een bewonersavond.
- In een PWE geeft een grote representatieve groep inwoners een advies nadat zij de keuzesituatie van de beleidsmaker hebben ervaren. Omdat de vraagstelling in de raadpleging aansluit op de keuze die de beleidsmaker moet maken, geven de uitkomsten een handelingsperspectief.



Figuur 2

Waar kan je een PWE-raadpleging **altijd** voor gebruiken?

Een PWE kan je voor verschillende doeleinden inzetten. Tabel 1 vat deze samen langs de drie hoofdredenen voor burgerparticipatie (zie de [Snelstudie 'Doelen van participatie'](#)).

Tabel 1 – Doelen die je vrijwel altijd haalt met een PWE. Gegroepeerd naar de drie hoofdredenen voor participatie

Inhoudelijke reden

Beleid beter afstemmen op waarden, voorkeuren en zorgen van inwoners

Beleid verrijken met praktische ideeën en ervaringen van inwoners

In een PWE geven duizenden inwoners een advies nadat zij de keuzesituatie van de beleidsmaker hebben ervaren. Omdat de vraagstelling in de raadpleging aansluit op de keuze die de beleidsmaker moet maken zijn de uitkomsten zeer bruikbaar. Een PWE levert concrete handelingsperspectieven op.

PWE kan je de volgende typen informatie opleveren:

- Je leert over het probleem dat je volgens deelnemers met het beleid zou moeten oplossen;
- Waarden, voorkeuren en zorgen die eerder onbekend waren komen op het netvlies te staan;
- Je leert welke waarden, voorkeuren en zorgen meer en minder prioriteit moeten hebben volgens burgers;
- Je leert welke waarden gemeenschappelijk zijn. Die bieden een basis voor beleid;
- Je krijgt inzicht in groepen burgers en hun verschillende waardenoriëntaties. Dat helpt om de communicatie af te stemmen;
- Je krijgt inzicht in de beleidsdoelen en beleidsopties waar inwoners niet de voorkeur aan geven. Je leert over de herkomst van zorgen en weerstand;
- Je krijgt (praktische) ervaringskennis van deelnemers. Burgers geven in een PWE een advies, maar zullen ook beleidsopties, overwegingen, consequenties en zorgen doorgeven die misschien nog niet op je netvlies staan. Hier kan je op anticiperen bij de uitvoering van je beleid.

Normatieve reden

Grote, diverse en representatieve groep burgers betrekken bij beleidskeuzes waar zij ingrijpende effecten van kunnen ondervinden

Zekerheid krijgen dat je niet alleen de *'usual suspects'* of inwoners met een uitgesproken mening hebt gehoord

Een PWE voorziet in participatiebehoeftes van een grote en diverse groep inwoners. We zien hoge deelnemersaantallen en tevredenheid van deelnemers over het instrument. In een goede democratie streeft de overheid na zoveel mogelijk inwoners de mogelijkheid te geven om te participeren op een manier die bij hen past.

PWE kan de volgende effecten bewerkstelligen:

- Een PWE geeft representatieve uitkomsten voor jouw hele doelgroep (gemeente, provincie, regio of Nederland);
- PWE bereikt veel inwoners die nog niet eerder hebben geparticipeerd op een dossier;
- PWE bereikt inwoners met een genuanceerde mening (het stille midden), niet alleen de luide burgers met een sterke mening;
- Omdat een PWE online is voorziet het in de participatiebehoefte van burgers die verbaal minder sterk zijn. Of die niet de gelegenheid hebben om mee te doen aan andere vormen van participatie (burgerberaden, inwonersavonden);
- PWE is politiek neutraal: de methode wordt gewaardeerd door inwoners die politiek links en rechts stemmen;
- PWE is laagdrempelig en leidt daardoor minder snel tot participatiemoedheid.
- De kosten per participerende burger zijn laag.

Instrumentele reden

Zorgvuldige participatie kan leiden tot meer acceptatie en legitimiteit van het besluitvormingsproces en de beleidskeuze

Geeft vorm aan de gewenste nieuwe bestuurscultuur

In een PWE ervaren deelnemers het beleidsdilemma. Zij raken zich meer bewust van de opgaven waar de overheid voor staat, de keuzes die gemaakt moeten worden, en de voor- en nadelen van de verschillende opties die voorliggen. Zij krijgen meer begrip voor de (complexiteit van de) keuzes.

Bestuurders, beleidsmakers, burgers en andere stakeholders ervaren het als legitiem als er op basis van een PWE besluiten worden genomen.

De legitimiteit van een PWE is hoog omdat:

- Een PWE stelt burgers in staat om alle waarden, voorkeuren en zorgen rond een vraagstuk op een gelijkwaardige manier af te wegen;
- PWE wordt gedaan door een representatieve groep;
- De PWE is een wetenschappelijk onderbouwde methode;
- Alle methodologische keuzes worden transparant gemaakt;
- Belanghebbenden worden betrokken in het ontwerp van de PWE-raadpleging;
- De uitkomsten hebben een hoge bruikbaarheid. Er is een goede aansluiting tussen het vraagstuk dat deelnemers ervaren en het vraagstuk van de bestuurder.
- Deelnemers geven aan dat PWE-raadplegingen hun vertrouwen in de overheid vergroot.

Hoe ervaren inwoners deelname aan een PWE-raadpleging?

Elke PWE-raadpleging bevat vragen aan de deelnemers hoe ze de raadpleging hebben ervaren. In de meeste raadplegingen geeft 90% tot 95% van de deelnemers het instrument een voldoende. Praktisch geschoolden zijn gemiddeld genomen iets positiever over de methode dan theoretisch geschoolden. In [een raadpleging over het milieubeleid](#) gaf twee derde van de deelnemers aan nog nooit eerder hun mening over dit thema aan de overheid gegeven te hebben. In de [raadpleging over de Lelylijn](#) gaf 70 procent aan dat het vertrouwen in de overheid kan toenemen als de overheid vaker op deze manier inwoners laat meedenken over dit soort keuzes.

Doelen waar je de PWE onder voorwaarden voor kan gebruiken

Verbeteren van de relatie tussen burgers, belanghebbenden en/of overheid: Je kan een PWE gebruiken om conflicten te structureren en meer beheersbaar te maken. Ook kun je de PWE inzetten om de scherpte te vergroten in stakeholderdialogen. Gepolariseerde stakeholders en/of burgers leren van elkaar door samen de PWE te ontwerpen. De PWE dwingt om samen het vraagstuk te structureren.

Voorwaarde: Betrek gepolariseerde personen en partijen intensief bij het ontwerpen van de PWE en de interpretatie van de resultaten.

Berekenen van de maatschappelijke waarde van beleidsopties: Niet alleen weten dat inwoners waarde ontleen aan beleidsopties en hun effecten, maar ook hoeveel (gemeten in nut of monetaire waarde). **Voorwaarde:** je moet inzicht hebben in de concrete effecten en de kosten van beleidsopties en dit moet worden verwerkt in de PWE. Als je een

PWE hiervoor wilt inzetten, dan moet je tijd steken in het achterhalen van concrete informatie over kosten en effecten van beleidsopties. Je kan een PWE alleen voor dit doel gebruiken als je deze concrete informatie hebt.

Beoordelen van beleidsopties in lijn met brede welvaart: Inzicht krijgen in hoe grote en diverse groepen inwoners de invloed van beleidsopties inschatten op verschillende dimensies van hun kwaliteit van leven. Meer weten? Beluister deze [podcast](#).

Voorwaarde: Dit vraagt een investering in de ontwerpfase. Door met verschillende versies van een PWE te werken kan de sensitiviteit van inwoners voor verschillende dimensies van brede welvaart nauwkeurig in kaart worden gebracht.

Alle burgers in Nederland de kans geven hun stem te laten horen: Je kan een PWE doen met een representatieve groep uit een online panel, en daarbovenop openstellen voor alle burgers. Zodat iedereen die mee wil doen mee kan doen. Dit verhoogt de legitimiteit van het

participatietraject. Voorbeelden zijn de Lelylijnraadpleging en [de raadpleging over het stelsel medische rijgeschiktheid](#).

Voorwaarde: Bij zo'n 'open raadpleging' is bestuurlijk commitment nodig dat er wordt teruggekoppeld wat er van de raadpleging is geleerd en wat er met de uitkomsten is gedaan.

Inclusiviteit en toegankelijkheid: Alle burgers op hun eigen manier laten participeren. Wil je dat de PWE-raadpleging zo inclusief mogelijk is en dat

laaggeletterden, slechtzienden en mensen met een lage digitale vaardigheid ook goed kunnen participeren? Hier zijn oplossingen voor, zoals een papieren versie, een telefonische hulplijn of een versie voor slechtzienden. **Voorwaarde:** Dit vereist een investering. Als inclusiviteit een hoofddoel is van de PWE-raadpleging, dan kiezen de ontwerpers van de PWE er ook eerder voor om niet alle complexiteiten van het vraagstuk te verwerken.

Wie heeft de PWE-methode al waarvoor gebruikt?

Enkele case studies waar de PWE-methode in Nederland al zijn toegepast.

- Het Rijksinstituut voor Volksgezondheid en Milieu (RIVM) heeft de methode gebruikt voor het opstellen van coronabeleid op de lange termijn^{1,2};
- De Vervoerregio Amsterdam heeft een PWE-raadpleging uitgevoerd voor de evaluatie van het regionale transportbeleid³;
- Het ministerie van Infrastructuur en Waterstaat heeft de methode onder andere gebruikt in het ontwerptraject van de Lelylijn⁴, het betrekken van burgers bij aanpassingen aan het stelsel medische rijgeschiktheid⁵, beleid ter bescherming tegen overstromingen⁶, en het vormgeven van het Nationaal Milieuprogramma⁷;
- De Tweede Kamer heeft de methode gebruikt voor het betrekken van inwoners bij de vorming van het klimaatbeleid⁸. Onder andere de gemeentes Eemnes, Amsterdam, Utrecht en Heeze-Leende, alsmede de provincie Gelderland⁹ hebben hun inwoners op deze manier betrokken bij de energietransitie;
- De gemeente Hoeksche Waard heeft het politiek beladen thema van zondagsrust vlot getrokken met een waardenafweging via een PWE¹⁰;
- De provincies Noord-Holland¹¹ en Zuid-Holland¹² hebben PWE-raadplegingen gebruikt voor het vormgeven van hun ruimtelijke puzzel (in het kader van de Provinciale Programma's Landelijk Gebied). Het ministerie van Binnenlandse Zaken en Koninkrijkrelaties gebruikt de methode om burgers te betrekken bij de Nota Ruimte.
- De methode is daarnaast ook internationaal toegepast in Israël, Noorwegen, Australië, Oostenrijk en Peru

Hoe doe je een PWE? En wat voor soort PWE's zijn er?

Welke stappen doorloop je?

Een PWE-raadpleging doorloopt vier stappen (zie figuur 3).

Als beleidsmaker kun je op verschillende plekken in het proces input leveren en ben je op verschillende plekken in het proces essentieel. Je kennis van het beleidsdilemma is erg belangrijk in stap 1. Je contacten in het veld van belanghebbenden zijn belangrijk voor stappen 1 en 4. Bij raadplegingen met brede communicatie en een groot politiek belang besteden beleidsmakers relatief veel tijd in de week

voordat de raadpleging live gaat. Zo opende de staatssecretaris de Lelylijnraadpleging en besteedde het NOS-achtuurjournaal aandacht aan de opening. Dan leert de ervaring dat beleidsmakers er in de laatste weken voor livegang veel aan doen om de PWE te perfectioneren. Dit gebeurt minder wanneer de raadpleging alleen met een representatieve steekproef wordt gedaan. Ook is jouw tijd nodig om na te denken over hoe de uitkomsten van de raadpleging kunnen worden gebruikt bij het verbeteren van beleid in stap 4.



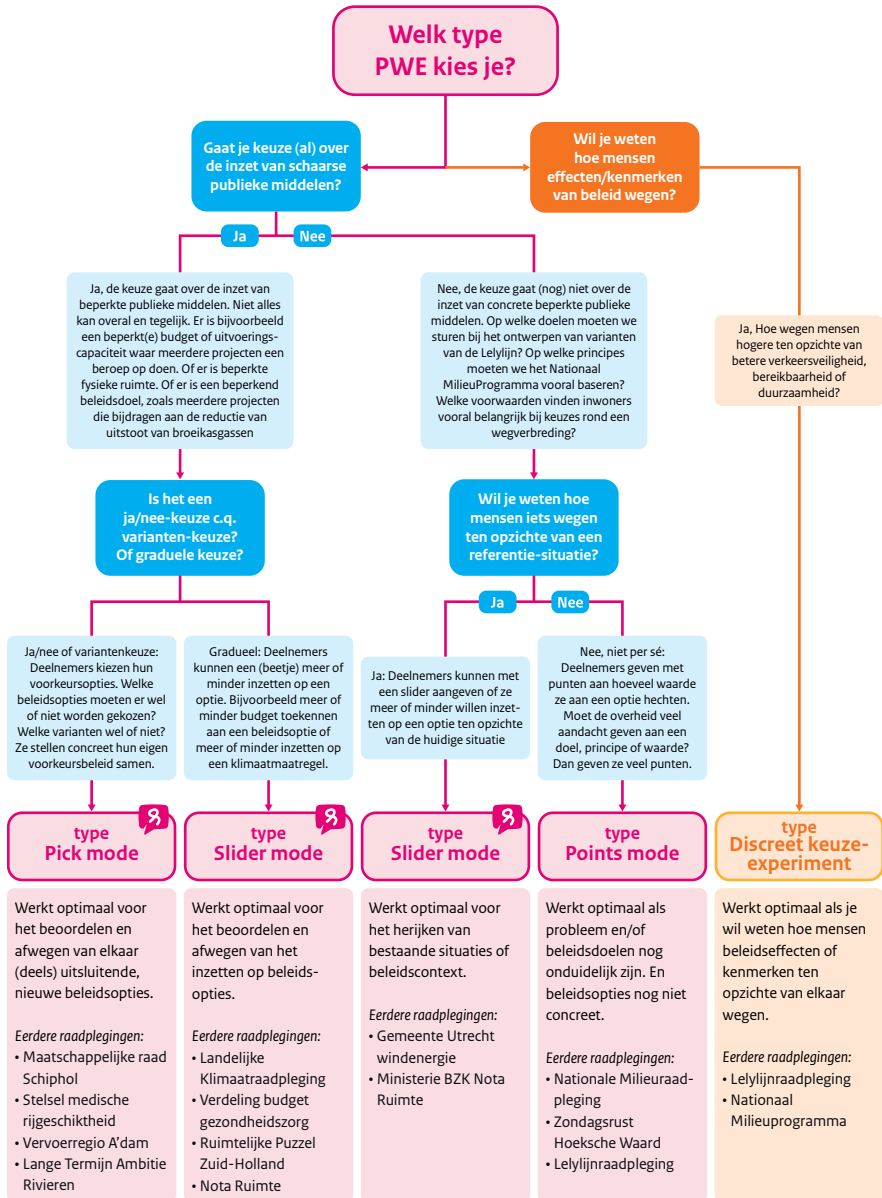
Figuur 3

Welke typen PWE's zijn er?

Er zijn drie typen PWE's: de pick mode, de slider mode en de points mode. Nauw verwant is een vierde type: het discrete keuze-experiment (*discrete choice experiment*, oftewel DCE). Zuiver wetenschappelijk bezien is een DCE geen PWE. Maar een DCE is regelmatig onderdeel van PWE-

raadplegingen en daarom ook onderdeel van dit e-book.

In stap 1 van figuur 3 stel je vast welk type PWE je kiest. Het stroomschema in figuur 4 (op de volgende pagina) kan hierbij helpen. Onder het schema werken we de verschillende typen PWE's verder uit.

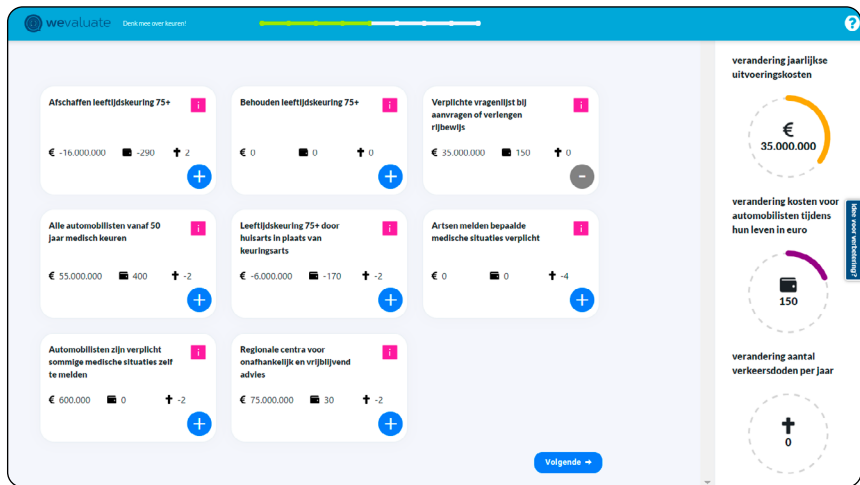


Figuur 4

Type 1: pick mode PWE

De PWE's voor de [Lange Termijn Ambitie Rivieren](#) en het [stelsel medische rijgeschiktheid](#) zijn goede voorbeelden van PWE's die gebruikt zijn als beslisinformatie bij een *go / no go* besluit. In beide gevallen zagen deelnemers dat er niet genoeg publiek geld was om alle beleidsopties te

financieren. Vervolgens werd aan deelnemers gevraagd welke beleidsopties zij zouden adviseren. Deze konden ze selecteren door op de + knop te drukken. Dit format kan ook worden gebruikt om de maatschappelijke waarde van beleidsopties te berekenen om zo beslissingen voor te bereiden.

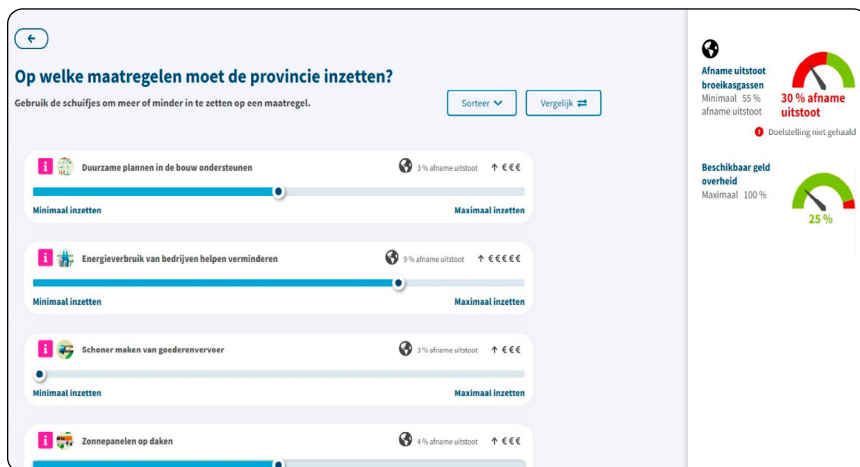


Figuur 5 - Screenshot van de pickmode-PWE over het Stelsel Medische Rijgeschiktheid

Type 2: slider mode PWE

Er zijn in Nederland ook PWE's uitgevoerd waarin de vraag bij beleidsmakers in de afwegingsfase met name was in hoeverre inwoners vinden dat er moet worden ingezet op bepaalde maatregelen om een bepaalde doelstelling te halen, bijvoorbeeld het reduceren van CO₂-uitstoot. Een voorbeeld was de Klimaatraadpleging voor de provincie Gelderland, waarin inwoners konden aangeven in welke mate de provincie moest inzetten op twaalf

maatregelen die een bijdrage leveren aan het reduceren van CO₂-uitstoot. Deelnemers kregen per maatregel informatie over de invloed op het reduceren van CO₂-uitstoot en het klimaatbudget van de provincie. Met een slider konden ze aangeven in hoeverre de provincie volgens hen moest inzetten op de maatregelen. Deelnemers moesten minimaal voldoen aan de CO₂-doelstelling van de provincie en ze moesten ook binnen het budget blijven.



Figuur 6 – Screenshot van vier maatregelen uit de Klimaatraadpleging van Gelderland (slider mode)

Type 3: points mode PWE

In de ontwerpessies van de [Lelylijnraadpleging](#) en de [Nationale Milieuraadpleging](#) werd vastgesteld dat beleidsmakers vooral wilden weten welke doelen inwoners het meest belangrijk vinden bij het maken van keuzes over respectievelijk de Lelylijn en het milieu-beleid. De keuze ging nog niet over de allocatie van schaarse middelen. Er was nog geen behoefte of mogelijkheid om te weten te komen hoe mensen beleidsrichtingen, voorwaarden of opties wegen ten opzichte van een referentiesituatie. Dat leidt tot een points mode als PWE-vorm. De Lelylijnraadpleging vroeg aan deelnemers om maximaal 100 punten te

verdelen over elf doelen van de Lelylijn. Wanneer ze vonden dat de overheid ergens veel rekening mee diende te houden, dan moesten ze veel punten geven. En als ze vonden dat de overheid ergens geen rekening mee moest houden, dan moesten ze geen punten geven. De uitkomsten konden worden gebruikt om burgergericht en waardengericht ontwerpkeuzes te maken. Figuur 7 laat zes van de elf doelen zien uit de Lelylijnraadpleging. Op basis van deze PWE kon het ministerie van Infrastructuur en Waterstaat bijvoorbeeld vaststellen wat de drie belangrijkste waarden zijn waarop ontwerpers van trajecten van de Lelylijn moeten sturen tijdens het ontwerpproces.



Figuur 7 – Voorbeeld van de points mode PWE in het kader van de Lelylijn

Type 4: discreet keuze-experiment (DCE)

Bij de Lelylijnraadpleging en de Nationale Milieuraadpleging was er ook behoefte om te weten te komen hoe inwoners verschillende kenmerken van de Lelylijn en het milieubeleid ten opzichte van elkaar wegen. Hoe weegt men de reistijd op de Lelylijn ten opzichte van het aantal stations waarop de Lelylijn stopt, de kosten en de overlast? Voor het beantwoorden van deze vraag is een discreet keuze-experiment (DCE) zeer geschikt. In de DCE kregen deelnemers herhaaldelijk twee varianten van de Lelylijn te zien die verschillen wat betreft deze kenmerken. Elke keer moesten

deelnemers aangeven welke variant hun voorkeur heeft. Door een groep burgers een aantal keer dit soort afwegingen te laten maken, kan het relatieve belang van de verschillende kenmerken worden vastgesteld. We konden bijvoorbeeld vaststellen dat de gemiddelde deelnemer vindt dat een keuze voor drie tussenstations in plaats van twee tussenstations even belangrijk is als zes minuten reistijd-winst. Figuur 8 - Voorbeeld van de DCE keuzetaak uit de Lelylijnraadpleging laat een voorbeeld zien van een van de afwegingen die deelnemers moesten maken.

	Variant 1	Variant 2	Geen Lelylijn
i Reistijd tussen Amsterdam en Groningen/Leeuwarden?	90 minuten	70minuten	120 minuten
i Op hoeveel tussenstations stopt de trein die het vaakst stopt tussen Amsterdam en Groningen/Leeuwarden?	3	5	0
i Hoeveel treinen rijder er per uur over de Lelylijn?	2 in elke richting	10 in elke richting	0
i Hoeveel mensen hebben last van de Lelylijn?	500	7.500	0
i Hoeveel belastinggeld geeft de overheid uit per huishouden?	500 euro	850 euro	0 euro
i Hoeveel huishoudens kunnen een supermarkt en een basisschool binnen 15 minuten bereiken?	80%	100%	80%

Figuur 8 - Voorbeeld van de DCE keuzetaak uit de Lelylijnraadpleging












In welke fase van beleidsvorming zet je (welke) PWE in?

Het [beleidskompas](#) van het Kenniscentrum voor beleid en regelgeving (KCBR) definieert vijf fases in het maken van beleid. Een PWE kan meerwaarde opleveren in elk van de vijf fases (zie tabel 2).

- In de vroege fases 1 (definiëren van het probleem) en 2 (bepalen van het doel) geeft een PWE richting aan het ontwerp-proces. Je kan met de PWE meer inzicht krijgen in het (deel)probleem dat inwoners het meest urgent vinden. En

waarden en principes identificeren waarop je beleidsdoelen kan baseren.

- In de vervolgfases 3 (opties inventariseren) en 4 (consequenties en effecten bepalen) kan een PWE-raadpleging helpen om randvoorwaarden te definiëren voor succesvolle beleids-opties en burgers kunnen nieuwe opties inbrengen.
- In de laatste fase 5 (voorkeursoptie kiezen) kan een PWE worden gebruikt om beleidsopties af te wegen en een voorkeursvariant te selecteren.

	Fase 1 Wat is het probleem?	Fase 2 Wat is het beoogde doel?	Fase 3 Wat zijn opties om het doel te realiseren?	Fase 4 Wat zijn de gevolgen van de opties?	Fase 5 Wat is de voorkeursoptie? (beoordeling en afweging)
Hoe groot is de beleidsvrijheid? Wat typeert de keuzesituatie?	 In een vroege, ontwerpense fase is de vrijheid groot. Er kan nog onduidelijkheid bestaan over de probleemdefinitie. En welke doelen, principes, waarden het beleid vooral (niet) moet nastreven.	 In deze fases worden opties ontwikkeld om doelen te realiseren en problemen op te lossen. In deze fase kan een PWE helpen om de randvoorwaarden te definiëren voor succesvolle opties. Een keuze-experiment kan helpen om te achterhalen hoe inwoners effecten wegen.	 Wanneer er een selectie is gemaakt van kansrijke opties/varianten, moet er een voorkeursvariant worden vastgesteld. Welke beleidsopties moeten er wel of niet worden gekozen? Welke varianten wel of niet? Is de maatschappelijke meerwaarde van de voorkeursvariant positief?		
Wat kan het doel zijn van een PWE?	 <ul style="list-style-type: none"> • Helpen identificeren welke problemen inwoners het meest urgent vinden • Helpen met beleidsdoelen stellen of herijken • Richtinggevende principes en waarden voor beleid identificeren 	 <ul style="list-style-type: none"> • Identificeren van grenzen, voorwaarden en vereisten aan beleid • Hoe wegen inwoners de verschillende mogelijke effecten van beleid? • Vraag inwoners naar nieuwe ideeën en kansen 	 <ul style="list-style-type: none"> • Beoordelen en afwegen van concrete opties 		
Welke additionele inzichten levert een PWE op?	<ul style="list-style-type: none"> • Welke doelen, principes en/of waarden vinden inwoners (minder) belangrijk? • Welke verschillende waardenoriëntaties zijn er te onderscheiden? • Welke gemeenschappelijke waarden bieden een basis voor beleid? • Welke problemen of publieke waarden/doelen moeten volgens inwoners prioriteit krijgen? 	<ul style="list-style-type: none"> • Welke opties zien inwoners? • Welke voorwaarden stellen inwoners aan varianten? • Waar komen zorgen en weerstand vandaan? • Hoe wegen inwoners effecten van beleid af en hoe kunnen we beleidsopties verbeteren met dit inzicht? • Naar welk type beleidsopties moeten we meer en minder kijken in de uitwerking? 	<ul style="list-style-type: none"> • Aan welke opties geven inwoners de voorkeur? Hoe kan de acceptatie van deze optie(s) verder worden vergroot? • Wat is de maatschappelijke meerwaarde van beleids-opties en wat is de optimale portfolio? • Welke groepen burgers denken verschillend over de wenselijkheid van bepaalde beleids-opties? Hoe kunnen we de communicatie daarop afstemmen? 		
Welk type PWE gebruiken wij vaak in deze fase?	 Points mode  Slider mode	 Slider mode  Discreet keuze-experiment	 Pick mode  Slider mode		

Tabel 2 – De vijf fases uit het beleidskompas en de toepassing van een PWE in elke fase

Bij welke vraagstukken is een PWE wel en niet geschikt?

Bij welk soort vraagstukken is een PWE geschikt?

De PWE is een geschikt instrument als je burgers wil betrekken bij vraagstukken:

- 1. Die de persoonlijke leefomgeving van inwoners raken:** Als inwoners persoonlijk gevolgen kunnen ervaren van beleidskeuzes, dan willen ze hier graag bij betrokken zijn. Voorbeelden zijn plannen voor windmolens, plannen voor dijkversterking en rivierverruiming, en de herziening van het stelsel medische rijgeschiktheid;
- 2. Die gaan over (een rechtvaardige) verdeling van lusten en lasten:** Denk bijvoorbeeld aan de verdeling van de effecten voor verschillende groepen burgers van Anders Betalen voor Mobiliteit;
- 3. Die strategisch van aard zijn:** Burgers kunnen goed meedenken over doelen, principes en randvoorwaarden van beleid. Voorbeelden zijn de doelen van de Lelylijn, het nationale milieubeleid en de mobiliteitsvisie;
- 4. Die een sterke praktische component hebben:** Ervaringskennis van inwoners is soms essentieel om de plannen van de overheid te verbeteren. Bijvoorbeeld deelnemers aan [de PWE-raadpleging over de warmtetransitie van Utrecht](#) noemden dit vaak;
- 5. Die controversieel zijn:** Vraagstukken waar de politiek een patstelling heeft bereikt en/of waar (affectieve) polarisatie bestaat (zie [snelstudie Polarisation](#)). Een PWE is een veilige manier om alle inwoners hun eigen mening uit te laten spreken. Bijvoorbeeld de raadpleging over zondagsrust in de gemeente Hoeksche Waard; of de [energietransitie van Súdwest-Fryslân](#);
- 6. Die meerdimensionaal zijn:** Vraagstukken waarbij er meerdere perspectieven zijn en opties consequenties hebben. Een PWE-raadpleging is minder geschikt voor zwart-witvraagstukken.

7. Waarbij het belangrijk is om te weten hoe burgers beleidsopties in samenhang beoordelen. Burgers kijken vaak integraal naar beleidsopties. Uit de [Klimaatraadpleging](#)¹³ volgde dat de wenselijkheid van de ene klimaatmaatregel afhankelijk is van de mate waarin

de overheid andere klimaatmaatregelen neemt. Ook uit de [coronaraadplegingen](#) en de raadpleging over het stelsel medische rijgeschiktheid volgde dat burgers de verschillende maatregelen in samenhang beoordelen.

"Bewoners zien ook de praktische punten die van belang kunnen zijn en zullen meer gemotiveerd zijn om mee te werken als ook naar hen voldoende geluisterd wordt."

Deelnemer aan de PWE-raadpleging over de warmtetransitie in de gemeente Utrecht.

Bij welk soort vraagstukken niet?

Bij sommige vraagstukken is de PWE minder geschikt of niet geschikt als enige instrument.

- 1. Bij puur technische vraagstukken:** Een PWE is over het algemeen geen geschikt instrument om burgers te betrekken bij puur technische vraagstukken. Hoe sterk moet een brug zijn? Hoe lang moet de oprit zijn bij de snelweg?
- 2. Bij zeer lokale vraagstukken:** Een PWE is minder geschikt voor vragen op straatniveau. Bijvoorbeeld als het gaat om het herinrichten van een straat. In zo'n geval is het efficiënter om met alle bewoners het gesprek aan te gaan. Een uitzondering is een situatie waarin een bepaalde partij erg dominant is en sommige burgers zich niet veilig voelen om in het openbaar hun mening te geven. In zo'n situatie kan de PWE

anonimiteit en veiligheid bieden. Een PWE is zeer geschikt voor vraagstukken op landelijk, regionaal en gemeentelijk niveau. Wijkniveau is een twijfelgeval. Een PWE is in zo'n situatie minder geschikt voor vraagstukken met een duidelijke ruimtelijke-visuele component (hoe moet de wijk er visueel uit gaan zien?) en meer geschikt voor strategische keuzes rond bijvoorbeeld de herinrichting van een wijk.

- 3. Een PWE geeft vaak input voor een dialoog of brainstorm, maar is hier niet voor te gebruiken:** Een nadeel van PWE-raadplegingen in vergelijking met offline participatiemethoden, zoals bewonersavonden, een *world café* en burgerfora, is dat je de fysieke, mondelinge communicatie tussen burgers mist. Sommige burgers willen graag online participeren, andere burgers liever offline. Een PWE sluit vooral aan bij de

behoefden van de eerste groep. Om ook aan de groep deelnemers tegemoet te komen die graag offline wil participeren, wordt een PWE-raadpleging regelmatig gecombineerd met een offline methode zoals een burgerforum. Zo combineer je de sterke punten van offline en online participatiemethoden, hierover later meer.

- 4. Als je geen keuzes meer hoeft te maken:** Een PWE is alleen bruikbaar als je nog keuzes moet maken. Bijvoorbeeld over beleidsdoelen, beleidsopties, voorwaarden voor beleidsopties of de mate waarin je de beperkte capaciteit inzet om beleidsopties te realiseren. Als je geen keuzes meer hoeft te maken heeft een PWE geen zin.

Over het algemeen geldt: **Hoe groter de afstand tussen de tekentafel en de keukentafel, hoe geschikter de PWE is als instrument.**

Wat is het tijdpad?

In de kortste vorm kan je stappen 1 tot en met 4 doorlopen in drie à vier maanden. Een factor die het tijdpad kan verlengen is een uitgebreidere consultatie met belanghebbenden, andere departementen en inwoners in stappen 1 en 4. En, hoe langer de raadpleging open staat, hoe langer het tijdpad. De Lelylijnraadpleging stond bijvoorbeeld twee maanden open en daardoor duurde het gehele PWE-traject ongeveer vijf maanden. Het ontwerp van de keuzesituatie kan

daarnaast variëren in detailniveau. Als er de wens is om ook nauwkeurige effecten te laten zien van elke keuzeoptie, dan zal het tijdpad langer worden omdat het inschatten en onderbouwen van die effecten tijd kost.

Wat kost een PWE?

Qua kosten vragen PWE's voor de nationale overheid vaak tussen de 50.000 euro en 100.000 euro. Er zijn ook PWE's voor de nationale overheid voor rond de 30.000 euro uitgevoerd.

De kosten zijn over het algemeen hoger dan PWE's op gemeentelijk niveau omdat de PWE op nationaal niveau ook moet worden gedaan met een relatief grote representatieve steekproef die wordt geworven uit een betaald panel. Daarbij zijn vraagstukken op nationaal niveau vaak multidimensionaal en is er een groter aantal stakeholders betrokken. Het ontwerptraject is daardoor intensiever. Om een beeld te geven: bij de Lelylijnraadpleging zaten zowel de ministeries van IenW, BZK en EZK, als de vier noordelijke provincies in het projectteam. Bij het Nationaal MilieuProgramma hebben meer dan 100 mensen die verschillende stakeholders vertegenwoordigden meegedacht in de ontwerpfase. Bij sommige raadplegingen op gemeentelijk niveau zijn slechts drie tot vijf mensen betrokken. Dit leidt tot een sneller ontwerptraject met lagere kosten. De kosten van een PWE worden ook lager als er al een vergelijkbare PWE is uitgevoerd. De kosten zijn een stuk hoger als een PWE

‘from scratch’ moet worden opgebouwd. De kosten zullen verder relatief hoog zijn als er meer inspanning wordt gedaan om moeilijk bereikbare groepen te bereiken. In sommige PWE’s gaan onderzoekers de straat op met een iPad om de PWE met mensen te doen. Vaak gaan ze naar wijken toe waar de digitale vaardigheid laag is of waar inwoners laaggeletterd zijn. Bij de PWE’s over het stelsel medische rijgeschiktheid en de Maatschappelijke Raad Schiphol was er een helpdesk waarin mensen hulp kregen bij het doen van een PWE. Bij de Klimaatraadpleging was er een speciale versie van de PWE voor slecht-

zienden. En de PWE rond vluchtelingenbeleid in Eindhoven kon worden gedaan in het Nederlands, Engels, Oekraïens én Arabisch.

De PWE’s voor de nationale overheid die voor 30.000 euro zijn uitgevoerd bevatten geen van de elementen die hierboven zijn besproken: de PWE hoefde niet ‘from scratch’ te worden opgebouwd, het aantal stakeholders waarmee moest worden afgestemd was beperkt, de PWE werd alleen gedaan door een representatieve steekproef die geregeld werd door de opdrachtgever.

Zorg dat de baten van de PWE hoger zijn dan de kosten

Het uitvoeren van een PWE kost geld, maar door het grote aantal deelnemers zijn de kosten per participerende burger laag. Daarbij is het doel dat het uitvoeren van een PWE meer oplevert dan dat het kost. Een betrokken beleidsmaker bij de raadpleging rond de Maatschappelijke Raad Schiphol gaf aan dat de investering in tijd en geld volgens hem substantieel was, maar dat de PWE ook zorgde voor een forse geldbesparing. Voorafgaande aan de PWE overwoog de beleidsmaker beleidsopties die qua kosten richting de miljoen euro per jaar zouden gaan. Uit de PWE volgde dat burgers nauwelijks behoefte hadden aan deze beleidsopties, waarna deze ook niet meer werden overwogen. De PWE kostte volgens deze beleidsmaker tijd en geld, maar zorgde ook voor een veel grotere geldbesparing. In verschillende cases geven beleidsmakers aan dat na een PWE het aantal WOO-verzoeken, zienswijzen en bezwaarschriften afneemt. Ook dit kan worden gezien als een geldbesparing.

Combineren van een PWE met offline participatiemethoden

In de praktijk wordt een PWE regelmatig gecombineerd met offline methoden, zoals een burgerberaad of een klankbordgroep met stakeholders. Onder andere in de gemeentes Súdwest-Fryslân (energie), Eemnes (energie), Hoeksche Waard (zondagsrust), Zaanstreek-Waterland (wonen) en de provincies Gelderland en Utrecht (klimaat) zijn burgerberaden gecombineerd met PWE-raadplegingen. Wat maakt dit tot een goed huwelijk? In de praktijk zien we dat online en offline participatiemethoden elkaar aanvullen. Een sterk punt van offline methoden zoals een burgerforum, een klankbordgroep, een *world cafe* of een focusgroep is dat ze burgers de gelegenheid geven om op elkaar verder te bouwen, verdiepingsslagen te maken, elkaars perspectieven te begrijpen en compromissen te zoeken. Een sterk punt van PWE is de schaalbaarheid: het stelt een grote en diverse groep burgers in staat om te participeren. In de meeste gevallen wordt er eerst een PWE-raadpleging uitgevoerd en het burgerforum heeft dan als taak om de uitkomsten van de PWE te vertalen in aanbevelingen, maar dit kan ook

andersom worden gedaan: de PWE wordt gebruikt om de aanbevelingen van het burgerforum bij het grote publiek te toetsen.

Belangrijkste voordelen van het combineren van een PWE met een offline methode zoals een burgerforum:

1. Leden van het burgerforum kunnen hun medeburgers beter vertegenwoordigen: De meeste leden van een burgerforum hebben de behoefte om hun advies ook te baseren op voorkeuren van medeburgers. Ze nemen hun taak serieus en willen graag dat hun advies goed aansluit bij de waarden en voorkeuren van de samenleving. Een PWE geeft precies deze informatie. In [Súdwest-Fryslân](#) en [Foodvalley](#) gaven de leden van het burgerforum aan dat ze met een stevige basis konden beginnen doordat eerst de PWE was gedaan. De resultaten van de PWE geven een burgerforum rust en het vertrouwen dat ze kunnen spreken namens hun hele gemeente, provincie of land.

2. Burgers die niet ingeloot zijn in het burgerforum kunnen ook meedenken. In Nederland is er veel steun voor de representatieve democratie waarin gekozen volksvertegenwoordigers beslissingen nemen. Eén van de redenen voor deze steun is dat alle Nederlanders via hun stem invloed kunnen uitoefenen op wie de selectie van de volksvertegenwoordigers. Een nadeel van offline methoden zoals een burgerforum of een focus groep is de kleinschaligheid en exclusiviteit. Niet iedereen kan meedoen. Uit de PWE over de Maatschappelijke Raad Schiphol volgde dat 30% van de deelnemers zelf betrokken wil worden bij besluiten van de overheid die veel effect hebben op hun dagelijks leven. Deze mensen zullen het niet accepteren als een burgerforum namens hen besluiten neemt. Maar als je een PWE combineert met een burgerforum los je dit op. Via de PWE kan iedereen die dat wil meedoen aan het participatieproces.
3. Politici hebben meer vertrouwen in een participatietraject waarin de bevolking in brede zin op een zorgvuldige manier mee kan doen. Uit een evaluatie van het participatietraject in Súdwest-Fryslân bleek dat politici de aanbevelingen van het burgerforum meer vertrouwden omdat deze mede waren gebaseerd op een PWE-raadpleging waar een groot aantal burgers aan had meegedaan (Itten en Mouter, 2022)¹⁴. Jacobs (2021) geeft ook aan dat online tools niet alleen een laagdrempelige manier zijn om input te verkrijgen van de bredere samenleving, maar dat ze daarnaast een goede manier zijn om de legitimiteit van een burgerforum te verhogen, omdat ze de brede Nederlandse bevolking de kans geven om input te geven. Jacobs wijst op IJsland waar een combinatie van een burgerforum met online tools werd gebruikt om te zorgen voor een proces dat breed gedragen wordt.
4. Een PWE hakt geen knopen door, een burgerforum wel. Een PWE beschrijft de voorkeuren, waarden en zorgen van verschillende groepen burgers. Dit levert voor politici informatie op over de beleidsopties die wel en niet wenselijk worden gevonden door burgers en waarom dit het geval is. De onderzoekers stellen daarbij (gemeenschappelijke) waarden vast en hoe deze waarden volgens burgers moeten worden vertaald in beleid. Maar de onderzoekers hakken geen knopen door voor beleidsmakers. Een sterk punt van een burgerforum is dat – als de leden van het forum dat mandaat hebben – zij knopen kunnen doorhakken waar politici dit niet lukt. Burgers luisteren naar elkaars meningen en proberen (mede op basis van de uitkomsten van de PWE) via overeenstemming tot een eenduidig advies te komen.

Bronvermelding en meer lezen

Meer informatie over de PWE-methode

De TU Delft beschrijft uitgebreide informatie over de Participatieve Waarde Evaluatie. www.tudelft.nl/pwe.

De voordelen van de combinatie PWE-raadpleging en burgerberaad

[Dit artikel](#) werkt uit wat de voordelen zijn van het combineren van een PWE-raadpleging met een inwonersforum of burgerberaad.

Bronnen

- 1 Geijssen, T., Vries, M. de, Maas, W., Tuit, C., Fillerup, L. & Mouter, N. (2022). *Coronabeleid op de lange termijn: Welke doelen en maatregelen vinden Nederlanders belangrijk?* Populytics.
- 2 Mouter N, Hernandez JI, Itten AV. (2021e). *Public participation in crisis policymaking. How 30,000 Dutch citizens advised their government on relaxing COVID-19 lockdown measures.* PLoS ONE 16(5): e0250614.
- 3 Mouter, N., Koster, P.R., Dekker, T. (2021b). *Contrasting the recommendations of Participatory Value Evaluation and Cost-Benefit Analysis in the context of urban mobility investments.* *Transportation Research Part A: Policy and Practice*, 144, 54-73.
- 4 Mouter, N, de Vries, M., Munyasya, A., Tuit, C., Hoefsloot, N., Cieraad, F., Lier, F., Tromp, H. (2023b). *Uitkomsten van de Lelylijnraadpleging.* Populytics.
- 5 Spruit, S.L., Mouter, N., de Vries, Schouten, S. (2021). *6681 Nederlanders denken mee over medisch keuren van rijbewijshouders.* Populytics.
- 6 Mouter, N., Koster, P.R., Dekker, T. (2021d). *Participatory Value Evaluation for the evaluation of flood protection schemes.* *Water Resources and Economics*, 36.
- 7 Beumer, M.B.J., Mouter, N., Spruit, S.L., Munyasya, A., Tuit, C. (2023). *Uitkomsten van een raadpleging over het milieubeleid in Nederland.* Populytics.
- 8 Vries, M. de, Mouter, N., Tuit, C., Spruit, S., Munyasya, A., Amezian, A. (2023). *Burgerkeuzes in kaart: resultaten van de Nationale Klimaatraadpleging 2023.* Populytics.

- 9 Mouter, N., Jenninga, S., de Vries, M., Maas, W., Geijssen, T., Spruit, S. (2022). *Een raadpleging ter voorbereiding van het Gelders burgerforum Klimaat*. Populytics.
- 10 Beumer, M.B.J., Mouter, N., Spruit, S.L., Munyasya, A., Tuit, C. (2023). *Uitkomsten van een inwonersraadpleging over rust en activiteiten op zondag in gemeente Hoeksche Waard*. Populytics.
- 11 Mouter, N., Beumer, M.B.J., Munyasya, A., Scholma, W. (2023). *Uitkomsten van een inwonersraadpleging over het landelijke gebied van Noord-Holland*. Populytics.
- 12 Mouter, N., De Vries, M., Munyasya, A., Scholma, W. (2023). *Uitkomsten van de Inwonersraadpleging over Ruimtelijke Keuzes in Zuid-Holland*. Populytics.
- 13 Mouter, N., van Beek, L., de Ruiter, A., Hernandez, J.I., Schouten, S., van Noord, L., Spruit, S. (2021c). *Brede steun voor ambitieus klimaatbeleid als aan vier voorwaarden is voldaan: resultaten van een raadpleging onder meer dan 10.000 Nederlanders over het Nederlandse klimaatbeleid*. Populytics.
- 14 Itten, AV., Mouter, N., 2022. *When Digital Mass Participation Meets Citizen Deliberation: Combining Mini- and Maxi-Publics in Climate Policy-Making*. Sustainability.

Over dit e-book

Dit e-book is in opdracht van het Kennisknooppunt Participatie geschreven door Populytics, een spin-off van de TU Delft. De oorspronkelijke tekst van Populytics is op enkele punten aangescherpt in nauw overleg met medewerkers binnen de directie Participatie.

Indien je suggesties voor aanscherping of verbetering hebt horen wij dat graag via het contactformulier op:

www.kennisknooppuntparticipatie.nl



Dit is een publicatie van het Kennisknooppunt Participatie, onderdeel van de directie Participatie.

Ministerie van Infrastructuur en Waterstaat

Rijnstraat 8 | 2515 XP | Den Haag
Postbus 20901 | 2500 EX | Den Haag
T 070 456 8999
kennisknooppuntparticipatie@minienw.nl
www.kennisknooppuntparticipatie.nl

April 2024

Dit e-book is geschreven door het Kennisknooppunt Participatie, in nauwe samenwerking met Populytics.

Aan deze publicatie kunnen geen rechten worden ontleend. Auteursrecht is van toepassing op dit document. Citeren uit dit document is alleen toegestaan indien voorzien van een bronvermelding. Hergebruik en verspreiding van documenten in originele vorm is toegestaan.